

Dell™ Inspiron™ 910 서비스 설명서

[시작하기 전에](#)

[모듈 덮개](#)

[메모리 모듈](#)

[하드 드라이브](#)

[통신 카드](#)

[키보드](#)

[손목 받침대](#)

[Bluetooth® 무선 기술을 사용한 내장형 카드](#)

[전원 단추 보드](#)

[디스플레이](#)

[스피커](#)

[카메라\(선택사항\)](#)

[시스템 보드](#)

[마이크](#)

[코인 셀 전지](#)

[BIOS 플래싱](#)

주, 주의사항 및 주의



주: 주는 컴퓨터를 보다 효율적으로 사용할 수 있는 중요 정보를 제공합니다.



주의사항: 주의사항은 하드웨어의 손상 또는 데이터 유실 위험을 설명하며, 이러한 문제를 방지할 수 있는 방법을 알려줍니다.



주의: 주의는 재산상의 피해나 심각한 부상 또는 사망을 유발할 수 있는 위험이 있음을 나타냅니다.

이 문서의 정보는 사전 통보 없이 변경될 수 있습니다.
© 2008 Dell Inc. 저작권 본사 소유.

Dell Inc.의 서면 승인 없이 어떠한 경우에도 본 자료를 무단 복제하는 것을 엄격히 금합니다.

본 설명서에 사용된 상표: Dell, DELL 로고 Inspiron 은 Dell Inc.의 상표입니다. Bluetooth는 Bluetooth SIG, Inc. 소유의 등록 상표이며 라이선스 계약에 따라 Dell에서 사용됩니다. Microsoft, Windows 및 Windows XP는 미국 및/또는 기타 국가/지역에서 Microsoft Corporation의 상표 또는 등록 상표입니다.

본 설명서에서 특정 회사의 표시나 제품 이름을 지칭하기 위해 기타 상표나 상호를 사용할 수도 있습니다. Dell Inc.는 자사가 소유하고 있는 것 이외의 다른 모든 상표 및 상표명에 대한 어떠한 소유권도 없음을 알려 드립니다.

모델 PP39S

2008년 8월

Rev. A00

[목록 페이지로 돌아가기](#)

모듈 덮개

Dell™ Inspiron™ 910 서비스 설명서

- [모듈 덮개 분리](#)
- [모듈 덮개 장착](#)

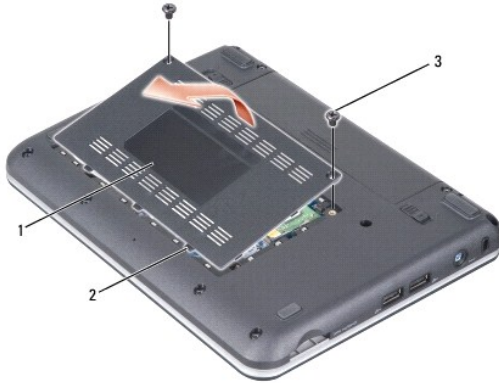
⚠ 주의: 컴퓨터 내부에서 작업하기 전에 컴퓨터와 함께 제공된 안전 정보를 숙지하십시오. 추가 안전 모범 사례 정보는 www.dell.com/regulatory_compliance의 규정 준수 홈페이지를 참조하십시오.

⚠ 주의: 이러한 절차를 수행하기 전에 컴퓨터를 끄고 전원 콘센트 및 컴퓨터에서 AC 어댑터를 분리하고, 벽 커넥터 및 컴퓨터에서 모뎀을 분리한 다음 컴퓨터에서 기타 모든 외부 케이블을 분리합니다.

👉 주의사항: 정전기 방전을 방지하기 위해, 손목 접지대를 사용하거나 도색되지 않은 금속 표면(예: 컴퓨터 후면의 커넥터)을 주기적으로 만져 접지하십시오.

모듈 덮개 분리

1. [시작하기 전에](#)의 지시사항을 따릅니다.
2. 모듈 덮개에서 나사 2개를 분리합니다.
3. 그림에 표시된 각도로 컴퓨터에서 덮개를 들어 올립니다.



1	모듈 덮개	2	모듈 덮개 탭(3개)
3	나사(2개)		

모듈 덮개 장착

1. 모듈 덮개에 있는 탭을 컴퓨터 바닥에 정렬하고 모듈 덮개를 조심스럽게 장착합니다.
2. 모듈 덮개를 장착하고 나사 2개를 다시 조입니다.
3. 팔각 소리가 나면서 제자리에 고정될 때까지 전지를 베이에 밀어넣습니다.
4. 전지 잠금 래치를 잠금 위치로 밀니다.

[목록 페이지로 돌아가기](#)

[목차 페이지로 돌아가기](#)

시작하기 전에

Dell™ Inspiron™ 910 서비스 설명서

- [권장 도구](#)
- [컴퓨터 끄기](#)
- [컴퓨터 내부를 작업하기 전에](#)

여기서는 컴퓨터 구성요소를 분리 및 설치하는 절차에 대해 설명합니다. 특별히 언급하지 않는한, 각 절차에서는 다음과 같은 조건을 가정합니다.

1. [컴퓨터 끄기](#) 및 [컴퓨터 내부를 작업하기 전에](#)의 단계를 수행했습니다.
1. 컴퓨터와 함께 제공된 안전 정보를 읽었습니다.
1. 분리 절차를 역순으로 수행하여 구성요소를 장착하거나 별도로 구입한 경우 해당 구성요소를 설치할 수 있습니다.


권장 도구

이 설명서의 절차를 수행하는 데 다음 도구가 필요할 수 있습니다.

1. 소형 일자 드라이버
1. Phillips 드라이버
1. 플래시 BIOS 업데이트 프로그램 CD

 **주:** 플래시 BIOS 업데이트 프로그램 CD는 시스템 보드를 교체할 때 특정 국가에서만 제공됩니다.

컴퓨터 끄기



 **주의사항:** 데이터 손실을 방지하려면 컴퓨터를 끄기 전에 열린 파일을 모두 저장한 후 닫고 열린 프로그램을 모두 종료하십시오.

1. 열려 있는 파일을 모두 저장하고 닫은 다음 사용 중인 프로그램을 모두 종료합니다.
2. 다음과 같이 운영 체제를 종료합니다.

Windows® XP:

시작 → 컴퓨터 끄기 → 끄기를 클릭합니다.

Ubuntu® Dell Desktop:

 → Quit  → Shut down을 클릭합니다.


Ubuntu® Classic Desktop:


 → Shut down을 클릭합니다.


3. 컴퓨터와 컴퓨터에 연결된 모든 장치의 전원이 꺼져 있는지 확인하십시오. 운영 체제를 종료할 때 컴퓨터 및 연결된 장치가 자동으로 꺼지지 않으면 컴퓨터가 꺼질 때까지 전원 단추를 계속 누르고 있습니다.

컴퓨터 내부를 작업하기 전에

컴퓨터의 손상을 방지하고 안전하게 작업하려면 다음 안전 지침을 따릅니다.

 **주의:** 컴퓨터 내부에서 작업하기 전에 컴퓨터와 함께 제공된 안전 정보를 숙지합니다. 추가 안전 모범 사례 정보는 www.dell.com/regulatory_compliance의 규정 준수 홈페이지를 참조하십시오.

 **주의사항:** 구성요소와 카드는 조심스럽게 다루십시오. 구성요소 또는 카드의 단자를 만지지 마십시오. 카드를 잡을 때는 모서리나 금속 설치 받침대를 잡습니다. 프로세서와 같은 구성요소를 잡을 때는 핀이 아닌 모서리를 잡습니다.

 **주의사항:** 공인된 서비스 기술자만 컴퓨터를 수리해야 합니다. Dell의 승인을 받지 않은 서비스 작업으로 인한 손상에 대해서는 보증을 받을 수 없습니다.

➡ **주의사항:** 케이블을 분리할 때는 케이블을 직접 잡아 당기지 말고 커넥터나 당김 램을 잡고 분리하십시오. 일부 케이블에는 잠금 장치가 있는 커넥터가 달려 있으므로 이와 같은 종류의 케이블을 분리할 경우에는 잠금 램을 누르고 분리하십시오. 커넥터를 잡아 당길 때 커넥터 핀이 구부러지지 않도록 평평하게 하십시오. 케이블을 연결하기 전에 두 커넥터가 올바르게 조정되었는지도 확인하십시오.

➡ **주의사항:** 컴퓨터가 손상되지 않도록 하려면 컴퓨터 내부에서 작업하기 전에 다음 단계를 수행하십시오.

1. 컴퓨터 덮개의 굽힘을 방지하기 위해 작업 표면이 평평하고 깨끗한지 확인합니다.
2. 컴퓨터를 끕니다([컴퓨터 끄기](#) 참조).
3. 컴퓨터가 도킹 장치에 연결되어 있다면(도킹됨) 도킹 해제합니다. 지시사항은 도킹 장치와 함께 제공된 설명서를 참조하십시오.
4. 3-in-1 메모리 카드 판독기에서 설치된 카드를 누르고 꺼냅니다.

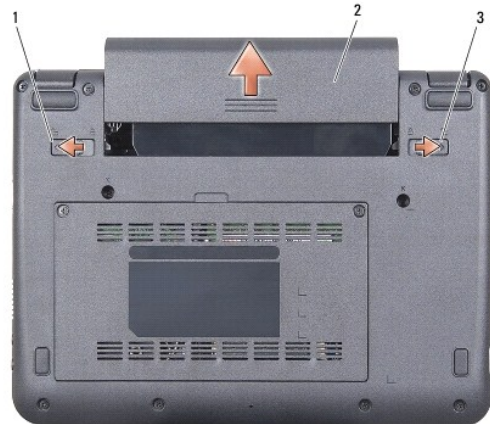
➡ **주의사항:** 네트워크 케이블을 분리하려면 먼저 컴퓨터에서 케이블을 분리한 다음 네트워크 장치에서 케이블을 분리하십시오.

5. 컴퓨터에 연결된 전화선이나 네트워크 케이블을 분리하십시오.
6. 컴퓨터 및 장착된 모든 장치를 전원 콘센트에서 분리합니다.

➡ **주의사항:** 시스템 보드의 손상을 방지하려면 컴퓨터를 수리하기 전에 전지를 전지 베이로부터 분리해야 합니다.

➡ **주의사항:** 컴퓨터의 손상을 방지하기 위해 이 Dell 컴퓨터용으로 설계된 전용 전지를 사용합니다. 다른 Dell 컴퓨터용으로 설계된 전지를 사용하지 마십시오.

7. 컴퓨터를 뒤집어 놓습니다.



1	전지 베이 분리 래치	2	전지
3	전지 잠금 래치		

8. 배터리 베이 분리 래치와 배터리 잠금 래치를 외부 모서리로 밀니다.
9. 전지 베이에서 전지를 밀어 꺼냅니다.
10. 컴퓨터 뒷 면이 위로 향하게 하고 디스플레이를 연 후 전원 버튼을 눌러 시스템 보드를 방전시키십시오.

[목록 페이지로 돌아가기](#)


[목차 페이지로 돌아가기](#)

BIOS 플래싱

Dell™ Inspiron™ 910 서비스 설명서


- [CD에서 BIOS 플래싱](#)
- [Windows® XP의 하드 드라이브에서 BIOS 플래싱](#)
- [Ubuntu® XP의 하드 드라이브에서 BIOS 플래싱](#)


BIOS 업데이트 프로그램 CD가 새 시스템 보드와 함께 제공되는 경우, CD에서 BIOS를 플래싱합니다. BIOS 업데이트 프로그램 CD가 없는 경우 하드 드라이브에서 BIOS를 플래싱합니다.

 **주:** 컴퓨터에 외부 광학 드라이브가 함께 제공되거나 제공되지 않을 수 있습니다. 디스크를 포함하는 절차에 외부 광학 드라이브 또는 외부 스토리지 장치를 사용합니다.

CD에서 BIOS 플래싱

1. AC 어댑터가 연결되고 주 전지가 올바르게 설치되었는지 확인합니다.

 **주:** BIOS 업데이트 프로그램 CD를 사용하여 BIOS를 플래싱하는 경우 CD를 삽입하기 전에 컴퓨터가 CD에서 부팅하도록 설정합니다.

 **주:** 컴퓨터에 외부 광학 드라이브가 함께 제공되거나 제공되지 않을 수 있습니다. 디스크를 포함하는 절차에 외부 광학 드라이브 또는 외부 스토리지 장치를 사용합니다.

2. BIOS 업데이트 프로그램 CD를 삽입하고 컴퓨터를 다시 시작합니다.

화면에 나타나는 지시사항을 따릅니다. 컴퓨터가 계속 부팅하고 새 BIOS를 업데이트합니다. 플래시 업데이트가 완료되면 컴퓨터가 자동으로 재부팅됩니다.

3. POST 중에 <O> 키를 눌러 시스템 설치 프로그램을 시작합니다.

4. <Fn> 및 <F9> 키를 눌러 컴퓨터 기본값을 다시 설정합니다.

5. <Esc> 키를 누르고 **변경사항 저장 및 재부팅**을 선택한 다음 <Enter> 키를 눌러 구성 변경사항을 저장합니다.

6. 드라이브에서 BIOS 업데이트 프로그램 CD를 꺼내고 컴퓨터를 다시 시작합니다.
-

Windows® XP의 하드 드라이브에서 BIOS 플래싱

1. AC 어댑터가 연결되고 주 전지가 올바르게 설치되었으며 네트워크 케이블이 연결되었는지 확인합니다.

2. 컴퓨터를 켭니다.

3. support.dell.com에서 해당 컴퓨터의 최신 BIOS 업데이트 파일을 찾습니다.

4. **Download Now**(지금 다운로드)를 클릭하여 파일을 다운로드합니다.

5. **Export Compliance Disclaimer**(수출 규정 책임의 제한) 창이 나타나면 **Yes, I Accept this Agreement**(예, 이 계약에 동의합니다)를 클릭합니다.

File Download(파일 다운로드) 창이 나타납니다.

6. **Save this program to disk**(이 프로그램을 디스크에 저장)를 클릭한 다음 **OK**(확인)를 클릭합니다.

Save In(저장 위치) 창이 나타납니다.

7. 아래쪽 화살표 키를 클릭하여 **Save In**(저장 위치) 메뉴를 확인하고 **Desktop**(바탕 화면)을 선택한 다음 **Save**(저장)를 클릭합니다.


8. **Download Complete**(다운로드 완료) 창이 나타나면 **Close**(닫기)를 클릭합니다.

바탕 화면에 파일 아이콘이 표시되며 해당 아이콘 이름은 다운로드한 BIOS 업데이트 파일의 이름과 같습니다.

9. 바탕 화면에서 파일 아이콘을 더블 클릭하고 화면의 지시사항을 따릅니다.
-

Ubuntu[®] XP의 하드 드라이브에서 BIOS 플래싱

1. AC 어댑터가 연결되고 주 전지가 올바르게 설치되었는지 확인합니다.
2. 컴퓨터를 켭니다.

 **주:** 컴퓨터에 외부 광학 드라이브가 함께 제공되거나 제공되지 않을 수 있습니다. 디스크를 포함하는 절차에 외부 광학 드라이브 또는 외부 스토리지 장치를 사용합니다.

3.  → **Places**(배치) → **Documents**(문서)를 순서대로 클릭합니다.
4. **BIOS**라는 새 폴더를 만듭니다.
5. **support.dell.com**에서 해당 컴퓨터의 최신 BIOS 업데이트 파일을 찾습니다.
6. **Download Now**(지금 다운로드)를 클릭하여 파일을 다운로드합니다.
7. **Export Compliance Disclaimer**(수출 규정 책임의 제한) 창이 나타나면 **Yes, I Accept this Agreement**(예, 이 계약에 동의합니다)를 클릭합니다.
File Download(파일 다운로드) 창이 나타납니다.
8. **Save this program to disk**(이 프로그램을 디스크에 저장)를 클릭한 다음 **OK**(확인)를 클릭합니다.
Save In(저장 위치) 창이 나타납니다.
9. 아래쪽 화살표를 클릭하여 **Save In**(저장 위치) 메뉴를 확인하고 **Documents**(문서) → **BIOS**를 선택한 다음 **Save**(저장)를 클릭합니다.
10. **Download Complete**(다운로드 완료) 창이 나타나면 **Close**(닫기)를 클릭합니다.
11. 터미널 명령줄 응용 프로그램을 열고 다음과 같이 진행합니다.
 - a. `sudo -s`를 입력합니다.
 - b. 암호를 입력합니다.
 - c. `cd Documents`를 입력합니다.
 - d. `cd BIOS`를 입력합니다.
 - e. `./910A00`을 입력합니다`flash start...` 스트링이 나타납니다.
BIOS 플래시가 완료되면 컴퓨터가 자동으로 다시 시작됩니다.

[목차 페이지로 돌아가기](#)

[목차 페이지로 돌아가기](#)

Bluetooth® 무선 기술을 사용한 내장형 카드

Dell™ Inspiron™ 910 서비스 설명서

- [카드 분리](#)
- [카드 다시 끼우기](#)

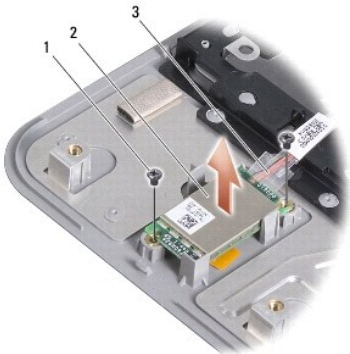
주의: 컴퓨터 내부에서 작업하기 전에 컴퓨터와 함께 제공된 안전 정보를 숙지합니다. 추가 안전 모범 사례 정보는 www.dell.com/regulatory_compliance의 규정 준수 유틸리티를 참조하십시오.

주의사항: 정전기 방전을 방지하기 위해, 손목 받침대를 사용하거나 도색되지 않은 금속 표면(예: 컴퓨터 후면의 커넥터)을 주기적으로 만져 접지하십시오.

Bluetooth 무선 기술을 탑재한 카드를 컴퓨터와 함께 주문한 경우, 카드가 이미 설치되어 있습니다.

카드 분리

1. [시작하기 전에](#)의 지시사항을 따릅니다.
2. 모듈 덮개를 분리합니다([모듈 덮개 분리](#) 참조).
3. 키보드를 분리합니다([키보드 분리](#) 참조).
4. 손목 받침대를 분리합니다([손목 받침대 분리](#) 참조).
5. 손목 받침대를 뒤집어 놓습니다.



1	나사(2개)	2	Bluetooth 무선 기술을 탑재한 내장형 카드
3	케이블		

6. 카드를 손목 받침대에 고정하는 나사 2개를 분리합니다.
7. 손목 받침대에서 카드를 들어 올립니다.

카드 다시 끼우기

1. 카드를 슬롯에 삽입하고 나사 2개를 조입니다.
2. 손목 받침대를 뒤집어 놓습니다.
3. 손목 받침대를 장착합니다([손목 받침대 장착](#) 참조).
4. 키보드를 장착합니다([키보드 교체](#) 참조).

5. 모듈 덮개를 장착합니다([모듈 덮개 장착](#) 참조).

6. 전지가 전지 베이에 제대로 장착되어 딸깍 소리가 날 때까지 전지 잠금 래치를 잠금 위치로 밀어 넣습니다.

[목차 페이지로 돌아가기](#)

[목차 페이지로 돌아가기](#)

카메라(선택사양)

Dell™ Inspiron™ 910 서비스 설명서

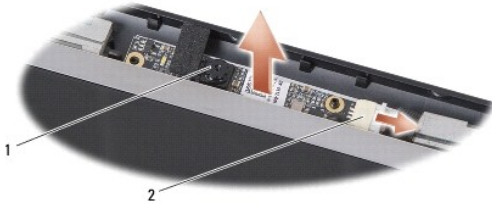
- [카메라 분리](#)
- [카메라 장착](#)

주의: 컴퓨터 내부에서 작업하기 전에 컴퓨터와 함께 제공된 안전 정보를 숙지합니다. 추가 안전 모범 사례 정보는 www.dell.com/regulatory_compliance의 규정 준수 유틸리티를 참조하십시오.

주의사항: 정전기 방전을 방지하기 위해, 손목 접지대를 사용하거나 도색되지 않은 금속 표면(예: 컴퓨터 후면의 커넥터)을 주기적으로 만져 접지하십시오.

카메라 분리

1. [시작하기 전에](#)의 지시사항을 따릅니다.
2. 모듈 덮개를 분리합니다([모듈 덮개 분리](#) 참조).
3. 키보드를 분리합니다([키보드 분리](#) 참조).
4. 손목 받침대를 분리합니다([손목 받침대 분리](#) 참조).
5. 디스플레이 조립품을 분리합니다([디스플레이 조립품](#) 참조).
6. 디스플레이 베젤을 분리합니다([디스플레이 베젤](#) 참조).



1	카메라	2	카메라 케이블 커넥터
---	-----	---	-------------

7. 커넥터에서 카메라 케이블을 분리합니다.
8. 카메라 보드를 분리합니다.

카메라 장착

1. 카메라 보드를 슬롯 구멍에 정렬하고 조심스럽게 장착합니다.
2. 카메라 케이블을 커넥터에 다시 연결합니다.
3. 디스플레이 베젤을 장착합니다([디스플레이 베젤 장착](#) 참조).
4. 디스플레이 조립품을 장착합니다([디스플레이 조립품 장착](#) 참조).
5. 손목 받침대를 장착합니다([손목 받침대 장착](#) 참조).
6. 키보드를 장착합니다([키보드 교체](#) 참조).
7. 모듈 덮개를 장착합니다([모듈 덮개 장착](#) 참조).

8. 전지가 전지 베이에 제대로 장착되어 딸깍 소리가 날 때까지 전지 잠금 래치를 잠금 위치로 밀어 넣습니다.

[목록 페이지로 돌아가기](#)

[목차 페이지로 돌아가기](#)

코인 셀 전지

Dell™ Inspiron™ 910 서비스 설명서

- [코인 셀 전지 제거](#)
- [코인 셀 전지 교체](#)

⚠ 주의: 컴퓨터 내부에서 작업하기 전에 컴퓨터와 함께 제공된 안전 정보를 숙지합니다. 추가 안전 모범 사례 정보는 www.dell.com/regulatory_compliance의 규정 준수 유틸리티를 참조하십시오.

⚠ 주의사항: 정전기 방전을 방지하기 위해, 손목 접지대를 사용하거나 도색되지 않은 금속 표면(예: 컴퓨터 후면의 커넥터)을 주기적으로 만져 접지하십시오.

⚠ 주의사항: 시스템 보드의 손상을 방지하려면 컴퓨터 내부에서 작업하기 전에 전지 베이에서 전지를 분리해야 합니다.

코인 셀 전지 제거

1. [시작하기 전에](#)의 지시사항을 따릅니다.
2. 모뎀 덮개를 분리합니다([모뎀 덮개 분리](#) 참조).
3. 키보드를 분리합니다([키보드 분리](#) 참조).
4. 손목 받침대를 분리합니다([손목 받침대 분리](#) 참조).
5. 디스플레이 조립품을 분리합니다([디스플레이 조립품](#) 참조).
6. 시스템 보드를 분리합니다([시스템 보드 분리](#) 참조).
7. 시스템 보드를 뒤집습니다.



1	코인 셀 전지	2	코인 셀 전지 케이블 커넥터
---	---------	---	-----------------

8. 시스템 보드 커넥터에서 코인 셀 전지 케이블을 분리합니다.
9. 코인 셀 전지를 분리합니다.

코인 셀 전지 교체

1. 코인 셀 전지를 교체합니다.
2. 코인 셀 전지 케이블을 시스템 보드 커넥터에 연결하고 코인 셀 배터리를 제 위치에 넣습니다.
3. 시스템 보드를 장착합니다([시스템 보드 장착](#) 참조).
4. 디스플레이 조립품을 장착합니다([디스플레이 조립품 장착](#) 참조).
5. 손목 받침대를 장착합니다([손목 받침대 장착](#) 참조).
6. 키보드를 장착합니다([키보드 교체](#) 참조).

7. 모듈 덮개를 장착합니다([모듈 덮개 장착](#) 참조).

8. 주 전지가 전지 베이에 제대로 장착되어 딸깍 소리가 날 때까지 전지 잠금 래치를 잠금 위치로 밀어 넣습니다.

[목록 페이지로 돌아가기](#)

[목차 페이지로 돌아가기](#)

디스플레이

Dell™ Inspiron™ 910 서비스 설명서

- [디스플레이 조립품](#)
- [디스플레이 배선](#)
- [디스플레이 패널](#)
- [디스플레이 패널 케이블](#)

⚠ 주의: 컴퓨터 내부에서 작업하기 전에 컴퓨터와 함께 제공된 안전 정보를 숙지합니다. 추가 안전 모범 사례 정보는 www.dell.com/regulatory_compliance의 규정 준수 홈페이지를 참조하십시오.

➡ 주의사항: 정전기 방전을 방지하기 위해, 손목 받침대를 사용하거나 도색되지 않은 금속 표면(예: 컴퓨터 후면의 커넥터)을 주기적으로 만져 접지하십시오.

⚠ 주의사항: 시스템 보드의 손상을 방지하려면 컴퓨터 내부에서 작업하기 전에 전기 베이에서 전지를 분리해야 합니다.

디스플레이 조립품

디스플레이 조립품 분리

1. [시작하기 전에](#)의 지시사항을 따릅니다.
2. 모듈 덮개를 분리합니다([모듈 덮개 분리](#) 참조).
3. 키보드를 분리합니다([키보드 분리](#) 참조).
4. 손목 받침대를 분리합니다([손목 받침대 분리](#) 참조).



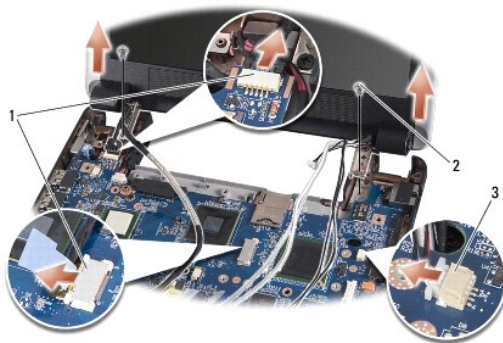
1	미니 카드 안테나 케이블
---	---------------

5. 컴퓨터를 뒤집어 놓고 케이블 배선을 기록하고 해당 라우팅 가이드에서 조심스럽게 미니 카드 안테나 케이블을 분리합니다.
6. 그럼에 나와 있는 것처럼 시스템 보드를 통해 미니 카드 안테나 케이블을 잡아 당깁니다.



1	디스플레이 케이블	2	미니 카드 안테나 케이블
3	스피커 케이블		

7. 해당 시스템 보드 커넥터에서 디스플레이 케이블과 스피커 케이블을 분리합니다.
8. 디스플레이 케이블과 스피커 케이블 배선을 기록하고 그림에 나와 있는 것처럼 라우팅 가이드에서 조심스럽게 분리합니다.
9. 디스플레이 조립품 연결실에서 나사 2개를 분리합니다.
10. 컴퓨터 바닥면에서 디스플레이 조립품을 분리합니다.



1	디스플레이 케이블 커넥터	2	나사(2개)
3	스피커 케이블 커넥터		

디스플레이 조립품 장착

1. 디스플레이 연결실을 컴퓨터 베이스의 구멍에 맞춘 다음 디스플레이를 제자리에 내려 놓습니다.
2. 디스플레이 조립품 연결실 나사 2개를 장착하고 조입니다.
3. 디스플레이 케이블을 라우팅 가이드에 조심스럽게 배선하고 해당 시스템 보드 커넥터에 연결합니다.
4. 미니 카드 안테나 케이블을 시스템 보드를 통해 라우팅 가이드로 조심스럽게 밀어 넣습니다.
5. 손목 받침대를 장착합니다([손목 받침대 장착](#) 참조).
6. 키보드를 장착합니다([키보드 교체](#) 참조).
7. 모듈 덮개를 장착합니다([모듈 덮개 장착](#) 참조).
8. 전지가 전지 베이에 제대로 장착되어 딸깍 소리가 날 때까지 전지 잠금 래치를 잠금 위치로 밀어 넣습니다.

디스플레이 베젤

디스플레이 베젤 분리

➡ **주의사항:** 디스플레이 베젤은 매우 취약합니다. 베젤이 손상되지 않도록 분리할 때 주의하십시오.

1. [디스플레이 조립품](#)의 지시사항을 따릅니다.



1	디스플레이 패널	2	디스플레이 베젤
---	----------	---	----------

2. 손가락으로 조심스럽게 디스플레이 베젤의 내부 모서리를 들어 올립니다.
3. 디스플레이 베젤을 분리합니다.

디스플레이 베젤 장착

1. 디스플레이 베젤을 디스플레이 패널 위에 다시 맞추고 조심스럽게 제자리에 끼워 넣습니다.
2. [디스플레이 조립품 장착](#)의 지시사항을 따릅니다.

디스플레이 패널

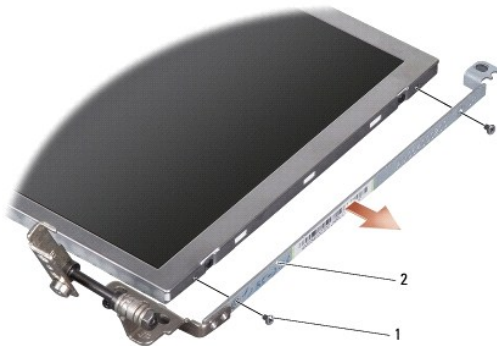
디스플레이 패널 분리

1. [디스플레이 조립품](#)의 지시사항을 따릅니다.
2. 디스플레이 베젤을 분리합니다([디스플레이 베젤](#) 참조).
3. 카메라를 분리합니다([카메라 분리](#) 참조).



1	디스플레이 덮개	2	디스플레이 패널
3	나사(6개)		

4. 디스플레이 패널 조립품을 디스플레이 덮개에 고정하는 6개의 나사를 분리합니다.
5. 디스플레이 패널 조립품을 분리합니다.



1	나사(총 4개, 양쪽에 각각 2개씩)	2	디스플레이 패널 브래킷(오른쪽에 1개, 왼쪽에 1개)
---	----------------------	---	-------------------------------


6. 디스플레이 패널 브래킷을 디스플레이 패널에 고정하는 나사 4개(양쪽에 각각 2개씩)를 분리합니다.

디스플레이 패널 장착

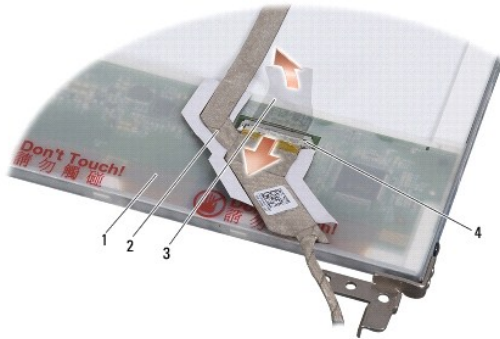
1. 디스플레이 패널 양쪽에 각각 나사 2개를 장착하여 디스플레이 브래킷을 디스플레이 패널에 장착합니다.
2. 디스플레이 패널을 디스플레이 덮개에 맞추고 나사 6개를 다시 끼웁니다.
3. 카메라를 장착합니다([카메라 장착](#) 참조).
4. 디스플레이 베젤을 장착합니다([디스플레이 베젤 장착](#) 참조).
5. [디스플레이 조립품 장착](#)의 지시사항을 따릅니다.

디스플레이 패널 케이블

디스플레이 패널 케이블 분리

 **주:** 디스플레이 패널 케이블 및 커넥터는 주문한 디스플레이 패널에 따라 다를 수 있습니다.

1. [디스플레이 조립품](#)의 지시사항을 따릅니다.
2. 디스플레이 베젤을 분리합니다([디스플레이 베젤](#) 참조).
3. 카메라를 분리합니다([카메라 분리](#) 참조).
4. 디스플레이 패널을 분리합니다([디스플레이 패널](#) 참조).
5. 디스플레이 패널을 뒤집어 깨끗한 작업대 표면에 둡니다.



1	디스플레이 패널 후면	2	연성 케이블
3	전도성 테이프	4	디스플레이 보드 커넥터

6. 연성 케이블을 디스플레이 보드 커넥터에 고정하는 전도성 테이프를 들어 올리고 연성 케이블을 분리합니다.

디스플레이 패널 케이블 장착

1. 연성 케이블을 디스플레이 보드 커넥터에 연결하고 전도성 테이프로 고정합니다.
2. 디스플레이 패널을 재설치합니다([디스플레이 패널 장착](#) 참조).
3. 카메라를 장착합니다([카메라 장착](#) 참조).
4. 디스플레이 베젤을 장착합니다([디스플레이 베젤 장착](#) 참조).
5. [디스플레이 조립품 장착](#)의 지시사항을 따릅니다.

[목록 페이지로 돌아가기](#)

[목차 페이지로 돌아가기](#)

키보드

Dell™ Inspiron™ 910 서비스 설명서

- [키보드 분리](#)
- [키보드 교체](#)

키보드에 대한 자세한 내용은 [Dell 기술 설명서](#)를 참조하십시오.

⚠ 주의: 컴퓨터 내부에서 작업하기 전에 컴퓨터와 함께 제공된 안전 정보를 숙지합니다. 추가 안전 모범 사례 정보는 www.dell.com/regulatory_compliance의 규정 준수 홈페이지를 참조하십시오.

👉 **주의사항:** 정전기 방전을 방지하기 위해, 손목 지지대를 사용하거나 도색되지 않은 금속 표면(예: 컴퓨터 후면의 커넥터)을 주기적으로 만져 접지하십시오.

👉 **주의사항:** 시스템 보드의 손상을 방지하기 위해 컴퓨터 내부에서 작업하기 전에 전지 베이에서 전지를 분리해야 합니다.

키보드 분리

1. [시작하기 전에](#)의 지시사항을 따릅니다.

2. 컴퓨터를 뒤집어 놓습니다.

👉 **주의사항:** 키보드의 키 캡은 충격에 약하고 쉽게 빠질 수 있으며 장착하는 데 많은 시간을 소모합니다. 키보드를 만지거나 제거할 때 조심하십시오.

👉 **주의사항:** 키보드를 분리 및 다룰 때 특히 조심합니다. 그렇지 않으면 디스플레이 패널이 굽힐 수 있습니다.

3. 컴퓨터 바닥에서 나사 2개를 분리합니다.



4. 컴퓨터 뒷면이 위로 향하게 하고 디스플레이를 켜십시오.

5. 키보드 커넥터에 액세스할 수 있도록 조심스럽게 키보드를 들어 올려 잡고 있습니다.

6. 키보드 케이블을 시스템 보드에 고정하는 고정 램을 밀고 키보드를 분리합니다.

👉 **주의사항:** 키보드 케이블을 시스템 보드에 고정하는 고정 램은 부서지기 쉽습니다. 고정 램이 손상되지 않도록, 너무 멀리서 밀지 마십시오.



1	키보드	2	키보드 램(3개)
3	키보드 케이블	4	고정 램(2개)

키보드 교체

1. 키보드 케이블 커넥터를 슬롯에 밀어 넣고 고정 램을 눌러 키보드 케이블을 시스템 보드에 고정합니다.

➡ 주의사항: 키보드의 키 캡은 충격에 약하고 쉽게 빠질 수 있으며 장착하는 데 많은 시간을 소모합니다. 키보드를 만지거나 제거할 때 조심하십시오.

2. 키보드의 램을 손목 받침대 바닥에 정렬하고 제 자리에 끼웁니다.

3. 디스플레이를 닫고 컴퓨터를 뒤집어 놓습니다.

4. 컴퓨터 바닥에 나사 2개를 장착합니다.

5. 전지가 전지 베이에 제대로 장착되어 딸깍 소리가 날 때까지 전지 잠금 래치를 잠금 위치로 밀어 넣습니다.

[목록 페이지로 돌아가기](#)

[목록 페이지로 돌아가기](#)

메모리 모듈

Dell™ Inspiron™ 910 서비스 설명서

- [메모리 모듈 분리](#)
- [메모리 모듈 다시 끼우기](#)

⚠ 주의: 컴퓨터 내부에서 작업하기 전에 컴퓨터와 함께 제공된 안전 정보를 숙지합니다. 추가 안전 모범 사례 정보는 www.dell.com/regulatory_compliance의 규정 준수 홈페이지를 참조하십시오.

시스템 보드의 현재 메모리 모듈을 더 높은 모듈로 교체하여 컴퓨터 메모리를 늘릴 수 있습니다. 해당 컴퓨터가 지원하는 메모리에 대한 내용은 **설치 안내서**의 "기본 사양"을 참조하십시오. 이 컴퓨터에서 사용할 수 있는 메모리 모듈만 설치합니다.

📌 주: Dell사에서 구입한 메모리는 컴퓨터 보증이 적용됩니다.

해당 컴퓨터에는 컴퓨터의 밑면으로부터 사용자 접근 가능한 SODIMM 소켓이 2개 있습니다.

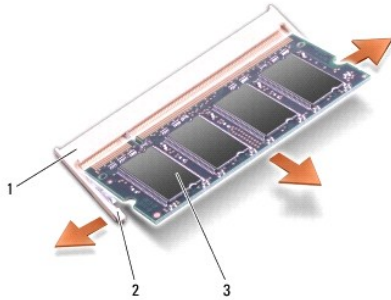
메모리 모듈 분리

🔪 **주의사항:** 정전기 방전을 방지하기 위해, 손목 접지대를 사용하거나 도색되지 않은 금속 표면(예: 컴퓨터 후면의 커넥터)을 주기적으로 만져 접지하십시오.

메모리 모듈은 컴퓨터 밑면에 있습니다.

1. [시작하기 전에](#)의 지시사항을 따릅니다.
2. 모듈 덮개를 분리합니다([모듈 덮개 분리](#) 참조).

🔪 **주의사항:** 메모리 모듈 커넥터의 손상을 방지하기 위해, 메모리 모듈 보호 클립을 벌릴 때 도구를 사용하지 마십시오.




1	메모리 모듈 커넥터	2	보호 클립(2개)
3	메모리 모듈		

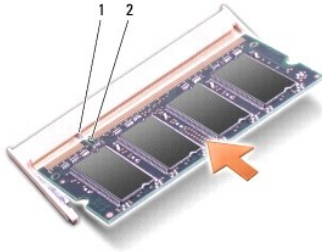
3. 모듈이 튀어나올 때까지 메모리 모듈 커넥터의 양 끝에 있는 고정 클립을 손끝으로 조심스럽게 벌립니다.
4. 메모리 모듈을 커넥터에서 분리하십시오.

메모리 모듈 다시 끼우기


🔪 **주의사항:** 정전기 방전을 방지하기 위해, 손목 접지대를 사용하거나 도색되지 않은 금속 표면(예: 컴퓨터 후면의 커넥터)을 주기적으로 만져 접지하십시오.

1. [시작하기 전에](#)의 지시사항을 따릅니다.
2. 메모리 모듈 예지 커넥터의 노치를 메모리 모듈 커넥터 슬롯의 탭에 맞춥니다.
3. 메모리 모듈을 45도 각도로 슬롯에 단단히 밀어 넣고 딸깍 소리가 나면서 제자리에 고정될 때까지 메모리 모듈을 아래로 돌립니다. 모듈이 딸깍 소리가 나면서 제자리에 고정되지 않을 경우 메모리 모듈을 분리했다가 다시 설치합니다.

 **주:** 메모리 모듈이 제대로 설치되지 않으면 컴퓨터가 올바르게 부팅되지 않습니다. 이 경우에는 아무런 오류 메시지도 나타나지 않습니다.



1	탑	2	노치
---	---	---	----

 **주의사항:** 덮개를 닫기 어려운 경우, 모듈을 분리했다가 다시 설치합니다. 덮개를 강제로 닫을 경우에는 컴퓨터가 손상될 수 있습니다.

4. 모듈 덮개를 장착합니다 ([모듈 덮개 장착 참조](#)).
5. 전지가 전지 베이에 제대로 장착되어 딸깍 소리가 날 때까지 전지 잠금 래치를 잠금 위치로 밀어 넣습니다.
6. 컴퓨터를 켭니다.

컴퓨터가 부팅하면서 추가 메모리를 감지하고 시스템 구성 정보를 자동으로 업데이트합니다.

컴퓨터에 설치된 메모리의 크기를 확인하려면:

Windows® XP:

바탕 화면에서 내 컴퓨터를 마우스 오른쪽 단추로 클릭하고 **등록 정보** → **일반**을 클릭합니다.

Ubuntu®:



→ **시스템** → **관리** → **시스템 모니터**를 클릭합니다.

[목차 페이지로 돌아가기](#)

[목록 페이지로 돌아가기](#)

마이크

Dell™ Inspiron™ 910 서비스 설명서

- [마이크 분리](#)
- [마이크 장착](#)

⚠ 주의: 컴퓨터 내부에서 작업하기 전에 컴퓨터와 함께 제공된 안전 정보를 숙지합니다. 추가 안전 모범 사례 정보는 www.dell.com/regulatory_compliance의 규정 준수 유틸리티를 참조하십시오.

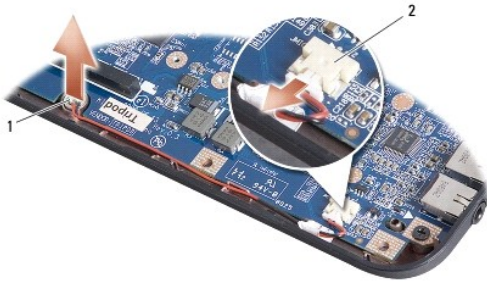
⚡ 주의사항: 정전기 방전을 방지하기 위해, 손목 받침대를 사용하거나 도색되지 않은 금속 표면(예: 컴퓨터 후면의 커넥터)을 주기적으로 만져 접지하십시오.

⚡ 주의사항: 시스템 보드의 손상을 방지하려면 컴퓨터 내부에서 작업하기 전에 전지 베이에서 전지를 분리해야 합니다.

마이크 분리

📌 주: 선택 사양인 카메라를 주문한 경우 아날로그 마이크가 없습니다. 대신 카메라가 있는 디지털 배열 마이크가 있습니다.

1. [시작하기 전에](#)의 지시사항을 따릅니다.
2. 모듈 덮개를 분리합니다([모듈 덮개 분리](#) 참조).
3. 키보드를 분리합니다([키보드 분리](#) 참조).
4. 손목 받침대를 분리합니다([손목 받침대 분리](#) 참조).



1	마이크	2	마이크 케이블 커넥터
---	-----	---	-------------

5. 시스템 보드에서 마이크 케이블을 분리합니다.
6. 컴퓨터 베이스에서 마이크를 분리합니다.

마이크 장착

1. 슬롯에 마이크를 삽입하고 마이크 케이블을 시스템 보드의 커넥터에 연결합니다.
2. 손목 받침대를 장착합니다([손목 받침대 장착](#) 참조).
3. 키보드를 장착합니다([키보드 교체](#) 참조).
4. 모듈 덮개를 장착합니다([모듈 덮개 장착](#) 참조).
5. 전지가 전지 베이에 제대로 장착되어 딸깍 소리가 날 때까지 전지 잠금 래치를 잠금 위치로 밀어 넣습니다.

[목록 페이지로 돌아가기](#)

[목차 페이지로 돌아가기](#)

통신 카드

Dell™ Inspiron™ 910 서비스 설명서

- [가입자 식별 모듈](#)
- [무선 미니 카드](#)

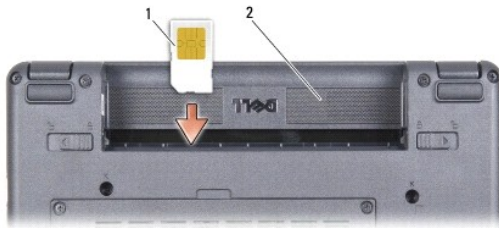
가입자 식별 모듈

가입자 식별 모듈(SIM)은 국제 이동 가입자 식별 번호를 통해 사용자를 고유하게 식별합니다.

⚠ 주의: 컴퓨터 내부에서 작업하기 전에 컴퓨터와 함께 제공된 안전 정보를 숙지합니다. 추가 안전 모범 사례 정보는 www.dell.com/regulatory_compliance의 규정 준수 홈페이지를 참조하십시오.

SIM 설치

1. [시작하기 전에](#)의 지시사항을 따릅니다.
2. 전지 베이에서 SIM을 카드실에 밀어 넣습니다.



1	SIM	2	전지 베이
---	-----	---	-------

SIM 분리

슬롯으로 SIM을 밀어 분리합니다. 부분적으로 꺼내지면 전지 베이에서 SIM을 분리합니다.

무선 미니 카드

⚠ 주의: 컴퓨터 내부에서 작업하기 전에 컴퓨터와 함께 제공된 안전 정보를 숙지합니다. 추가 안전 모범 사례 정보는 www.dell.com/regulatory_compliance의 규정 준수 홈페이지를 참조하십시오.

🔄 주의사항: 시스템 보드의 손상을 방지하기 위해, 컴퓨터 내부에서 작업하기 전에 전지 베이에서 전지를 분리해야 합니다.

📌 주: Dell사는 자사에서 구입하지 않은 미니 카드는 지원하지 않으며 호환성도 보증하지 않습니다.

컴퓨터와 함께 무선 미니 카드를 주문한 경우 카드는 이미 설치되어 있습니다.

해당 컴퓨터는 미니 카드 슬롯 2개를 지원합니다.

- 1 WLAN 및 이동 광대역 또는 WWAN용의 전체 미니 카드 슬롯 2개

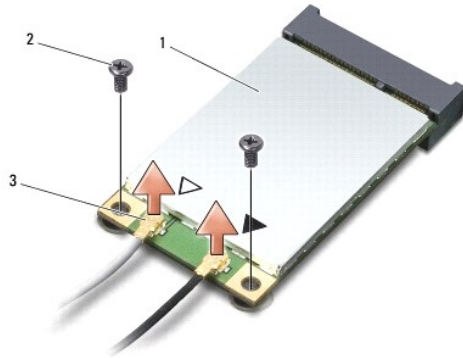
📌 주: 구입 시 컴퓨터 구성에 따라 미니 카드 슬롯에 미니 카드가 설치되지 않을 수 있습니다.

이 컴퓨터는 주 종류의 무선 미니 카드를 지원합니다.

- 1 무선 근거리 통신망(WLAN)
- 1 이동 광대역 또는 무선 광대역 네트워크(WWAN)

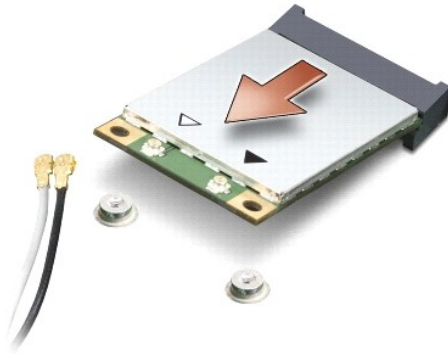
미니 카드 분리

1. [시작하기 전에](#)의 지시사항을 따릅니다.
2. 모듈 덮개를 분리합니다([모듈 덮개 분리](#) 참조).



1	미니 카드	2	고정 나사(2개)
3	안테나 케이블 커넥터(2개)		

3. 미니 카드에서 안테나 케이블을 분리합니다.
4. 고정 나사를 풀어 미니 카드를 분리합니다.
5. 시스템 보드 커넥터에서 미니 카드를 들어 올립니다.




- ⚠ **주의사항:** 컴퓨터에 미니 카드를 설치하지 않은 경우, 정전기 방지 포장재로 포장하여 보관합니다. 컴퓨터와 함께 제공되는 안전 정보에서 정전기 방전으로부터 보호하는 방법에 대한 정보를 참조하십시오.

미니 카드 장착

- ⚠ **주의사항:** 올바른 삽입을 위해 커넥터에는 방향이 있습니다. 제대로 맞지 않으면 카드와 시스템 보드에 있는 커넥터를 검사하고 카드를 다시 정렬하십시오.
- ⚠ **주의사항:** 미니 카드가 손상될 수 있으므로 카드 아래에 케이블을 놓지 마십시오.


1. [시작하기 전에](#)의 지시사항을 따릅니다.
2. 새 미니 카드를 포장에서 꺼냅니다.

 **주의사항:** 고르게 힘을 가하여 카드를 제자리에 밀어 넣습니다. 너무 강하게 밀면 커넥터가 손상될 수 있습니다.

3. 미니 카드를 45도 각도로 적절한 시스템 보드 커넥터에 삽입합니다. 예를 들어, WLAN 카드 커넥터는 WLAN으로 표시되어 있습니다.
4. WLAN 카드의 다른쪽 끝을 시스템의 슬롯에 눌러 넣고 두 고정 나사를 장착합니다.
5. 설치한 미니 카드에 적절한 안테나 케이블을 연결합니다. 다음 표에서는 컴퓨터가 지원하는 각 미니 카드에 대한 안테나 케이블 색상표를 제공합니다.

미니 카드의 커넥터	안테나 케이블 색상표
WWAN(안테나 케이블 2개) 주 WWAN(흰색 삼각형) 보조 WWAN(검은색 삼각형)	회색 줄무늬가 있는 흰색 회색 줄무늬가 있는 검은색
WLAN(안테나 케이블 2개 또는 3개) 주 WLAN(흰색 삼각형) 보조 WLAN(검은색 삼각형)	흰색 검은색
WPAN(안테나 케이블 1개) WPAN	청색

6. 사용하지 않는 안테나 케이블은 보호용 마일라 슬리브에 넣어 보관합니다.
7. 모듈 덮개를 장착합니다([모듈 덮개 장착](#) 참조).
8. 전지가 전지 베이에 제대로 장착되어 딸깍 소리가 날 때까지 전지 잠금 래치를 잠금 위치로 밀어 넣습니다.
9. 필요에 따라 컴퓨터에 드라이버 및 유틸리티를 설치합니다. 자세한 내용은 **Dell 기술 설명서**를 참조하십시오.

 **주:** Dell에서 제공하지 않은 통신 카드를 설치할 경우 적절한 드라이버 및 유틸리티를 설치해야 합니다. 자세한 내용은 **Dell 기술 설명서**를 참조하십시오.

[목차 페이지로 돌아가기](#)

[목차 페이지로 돌아가기](#)

손목 받침대

Dell™ Inspiron™ 910 서비스 설명서

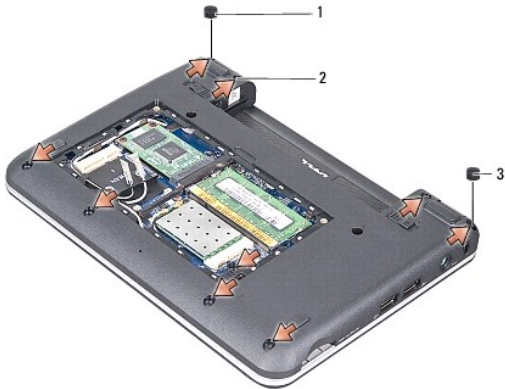
- [손목 받침대 분리](#)
- [손목 받침대 장착](#)

손목 받침대 분리

⚠ 주의: 컴퓨터 내부에서 작업하기 전에 컴퓨터와 함께 제공된 안전 정보를 숙지합니다. 추가 안전 모범 사례 정보는 www.dell.com/regulatory_compliance의 규정 준수 홈페이지를 참조하십시오.

🔌 주의 사항: 정전기 방전을 방지하기 위해, 손목 받침대를 사용하거나 도색되지 않은 금속 표면(예: 컴퓨터 후면 패널)을 주기적으로 만져 접지하십시오.

1. [시작하기 전에](#)의 지시사항을 따릅니다.
2. 모듈 덮개를 분리합니다([모듈 덮개 분리](#) 참조).
3. 키보드를 분리합니다([키보드 분리](#) 참조).
4. 컴퓨터를 뒤집어 놓고 왼쪽과 오른쪽 고무 범퍼를 분리합니다.
5. 컴퓨터 베이스에서 나사 9개를 분리합니다.



1	왼쪽 고무 범퍼	2	나사(9개)
3	오른쪽 고무 범퍼		

6. 컴퓨터를 뒤집어 놓고 손목 받침대 상단에서 나사 7개를 분리합니다.
7. Bluetooth 카드 케이블, 터치패드 케이블 및 전원 단추 케이블을 해당 시스템 보드 커넥터에서 분리합니다.



1	전원 단추 케이블	2	나사(7개)
3	Bluetooth 카드 케이블	4	손목 받침대
5	터치패드 케이블		

주의사항: 손목 받침대의 손상을 방지하기 위해, 컴퓨터 베이스에서 조심스럽게 손목 받침대를 분리합니다.

8. 손목 받침대의 상단부터 손가락을 사용하여 손목 받침대 안쪽을 드는 동시에 바깥쪽에서 끌어 당겨 컴퓨터 베이스에서 손목 받침대를 분리합니다.

주: 터미널 패드가 손목 받침대 바닥에 붙어 있을 수 있습니다. 손목 받침대 바닥에서 열 패드를 분리합니다.

9. 프로세서, 노스 브리지 및 사우스 브리지에서 열 패드를 분리합니다.

손목 받침대 장착

1. 새로운 손목 받침대에 제공되는 열 패드의 가운데 종이를 분리하고 프로세서, 노스 브리지 및 사우스 브리지에 붙입니다.



1	열 패드(3개)	2	사우스 브리지
3	노스 브리지	4	프로세서

2. 손목 받침대의 램을 컴퓨터 베이스에 정렬합니다.

3. 손목 받침대를 조심스럽게 제 자리에 끼워 넣습니다.

4. Bluetooth 카드 케이블, 터치패드 케이블 및 전원 단추 케이블을 해당 시스템 보드 커넥터에 연결합니다.

5. 손목 받침대 상단에 나사 7개를 끼웁니다.

6. 컴퓨터를 뒤집어 놓고 컴퓨터 베이스에 나사 9개를 끼웁니다.
7. 왼쪽과 오른쪽 고무 범퍼를 장착합니다.
8. 키보드를 장착합니다([키보드 교체](#) 참조).
9. 모듈 덮개를 장착합니다([모듈 덮개 장착](#) 참조).
10. 전지가 전지 베이에 제대로 장착되어 딸깍 소리가 날 때까지 전지 잠금 래치를 잠금 위치로 밀어 넣습니다.

[목록 페이지로 돌아가기](#)

[목차 페이지로 돌아가기](#)

전원 단추 보드

Dell™ Inspiron™ 910 서비스 설명서

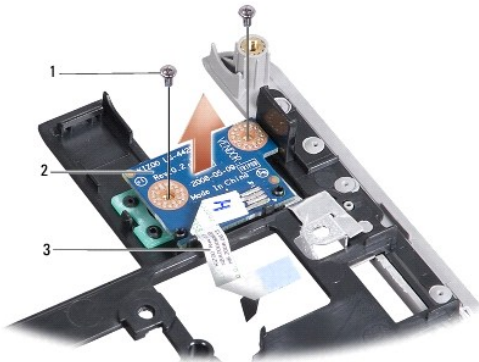
- [전원 단추 보드 분리](#)
- [전원 단추 보드 장착](#)

주의: 컴퓨터 내부에서 작업하기 전에 컴퓨터와 함께 제공된 안전 정보를 숙지합니다. 추가 안전 모범 사례 정보는 www.dell.com/regulatory_compliance의 규정 준수 유틸리티를 참조하십시오.

주의사항: 정전기 방전을 방지하기 위해, 손목 받침대를 사용하거나 도색되지 않은 금속 표면(예: 컴퓨터 후면의 커넥터)을 주기적으로 만져 접지하십시오.

전원 단추 보드 분리

1. [시작하기 전에](#)의 지시사항을 따릅니다.
2. 모듈 덮개를 분리합니다([모듈 덮개 분리](#) 참조).
3. 키보드를 분리합니다([키보드 분리](#) 참조).
4. 손목 받침대를 분리합니다([손목 받침대 분리](#) 참조).
5. 손목 받침대를 뒤집어 놓습니다.



1	나사(2개)	2	전원 단추 보드
3	전원 단추 케이블		

6. 전원 단추 보드를 손목 받침대에 고정하는 나사 2개를 분리합니다.
7. 손목 받침대에서 전원 단추 보드를 들어 올립니다.

전원 단추 보드 장착

1. 전원 단추 보드를 슬롯에 삽입하고 나사 2개를 조입니다.
2. 손목 받침대를 뒤집어 놓습니다.
3. 손목 받침대를 장착합니다([손목 받침대 장착](#) 참조).
4. 키보드를 장착합니다([키보드 교체](#) 참조).

5. 모듈 덮개를 장착합니다([모듈 덮개 장착](#) 참조).
6. 전지가 전지 베이에 제대로 장착되어 딸깍 소리가 날 때까지 전지 잠금 래치를 잠금 위치로 밀어 넣습니다.

[목록 페이지로 돌아가기](#)

[목록 페이지로 돌아가기](#)

스피커

Dell™ Inspiron™ 910 서비스 설명서

- [스피커 분리](#)
- [스피커 다시 끼우기](#)

⚠ 주의: 컴퓨터 내부에서 작업하기 전에 컴퓨터와 함께 제공된 안전 정보를 숙지합니다. 추가 안전 모범 사례 정보는 www.dell.com/regulatory_compliance의 규정 준수 유틸리티를 참조하십시오.

⚡ 주의사항: 정전기 방전을 방지하기 위해, 후면 패널과 같이 컴퓨터의 도색되지 않은 금속 표면을 주기적으로 만지거나 손목 접지대를 사용하여 사용자 몸의 정전기를 없애십시오.

스피커 분리

1. [시작하기 전에](#)의 지시사항을 따릅니다.
2. 모듈 덮개를 분리합니다([모듈 덮개 분리](#) 참조).
3. 키보드를 분리합니다([키보드 분리](#) 참조).
4. 손목 받침대를 분리합니다([손목 받침대 분리](#) 참조).
5. 디스플레이 조립품을 분리합니다([디스플레이 조립품](#) 참조).
6. 디스플레이 베젤을 분리합니다([디스플레이 베젤](#) 참조).



1	나사(3개)	2	스피커 케이블
---	--------	---	---------

7. 디스플레이 바닥에서 스피커 나사 3개를 분리합니다.
8. 스피커 케이블 배선을 기록합니다.
9. 스피커를 분리합니다.

스피커 다시 끼우기

1. 스피커 및 스피커 케이블을 장착합니다.
2. 스피커를 디스플레이 바닥에 고정하는 스피커 나사 3개를 장착합니다.
3. 디스플레이 베젤을 장착합니다([디스플레이 베젤 장착](#) 참조).
4. 디스플레이 조립품을 장착합니다([디스플레이 조립품 장착](#) 참조).
5. 손목 받침대를 장착합니다([손목 받침대 장착](#) 참조).
6. 키보드를 장착합니다([키보드 교체](#) 참조).

7. 모듈 덮개를 장착합니다([모듈 덮개 장착](#) 참조).

8. 전지가 전지 베이에 제대로 장착되어 딸깍 소리가 날 때까지 전지 잠금 래치를 잠금 위치로 밀어 넣습니다.

[목차 페이지로 돌아가기](#)

[목차 페이지로 돌아가기](#)

하드 드라이브

Dell™ Inspiron™ 910 서비스 설명서

- [하드 드라이브 분리](#)
- [하드 드라이브 교체](#)

⚠ 주의: 컴퓨터 내부에서 작업하기 전에 컴퓨터와 함께 제공된 안전 정보를 숙지합니다. 추가 안전 모범 사례 정보는 www.dell.com/regulatory_compliance의 규정 준수 유틸리티를 참조하십시오.

⚠ 주의: 드라이브가 뜨거울 때 컴퓨터에서 하드 드라이브를 제거하는 경우 하드 드라이브를 건드리지 마십시오.

🔄 주의사항: 데이터 유실을 방지하기 위해, 하드 드라이브를 분리하기 전에 컴퓨터의 전원을 끕니다([컴퓨터 끄기](#) 참조). 컴퓨터가 켜져 있거나 절전 상태인 동안에는 하드 드라이브를 분리하지 마십시오.

🔄 주의사항: 하드 드라이브는 매우 취약합니다. 하드 드라이브를 다룰 때 특히 조심합니다.

🔍 주: Dell사는 자사에서 구입하지 않은 하드 드라이브는 지원하지 않으며 호환성도 보증하지 않습니다.

🔍 주: Dell에서 제공하지 않은 하드 드라이브를 설치할 경우 새로운 하드 드라이브에 운영 체제, 드라이버 및 유틸리티를 설치해야 합니다([설치 안내서](#)의 관련 항목 참조).

하드 드라이브 분리

1. [시작하기 전에](#)의 지시사항을 따릅니다.

2. 모듈 덮개를 분리합니다([모듈 덮개 분리](#) 참조).

🔄 주의사항: 컴퓨터에 하드 드라이브를 설치하지 않은 경우 정전기 방지 포장재로 포장하여 보관합니다(컴퓨터와 함께 제공된 안전 지침의 "정전기 방지 방지" 참조).



1	나사(2개)	2	하드 드라이브
---	--------	---	---------

3. 하드 드라이브를 고정하는 나사 2개를 분리합니다.

4. 시스템 보드 커넥터에서 하드 드라이브를 들어 올려 꺼냅니다.

하드 드라이브 교체

1. 새 드라이브의 포장을 벗기십시오.

2. 하드 드라이브를 45도 각도로 슬롯에 삽입합니다.

3. 하드 드라이브를 아래로 누르고 드라이브를 고정하는 나사 2개를 장착합니다.

4. 모듈 덮개를 장착합니다([모듈 덮개 장착](#) 참조).

5. 전지가 전지 베이에 제대로 장착되어 딸깍 소리가 날 때까지 전지 잠금 래치를 잠금 위치로 밀어 넣습니다.

➡ **주의사항:** 컴퓨터 전원을 켜기 전에 모든 나사를 다시 끼우고 컴퓨터 내부에 사용되는 나사가 있는지 확인하십시오. 이 작업을 수행하지 않으면 컴퓨터가 손상될 수 있습니다.

6. 필요하면 컴퓨터 운영 체제를 설치합니다(사용 중인 컴퓨터의 **설치 안내서** 또는 **Ubuntu Quick Start Guide**의 "운영 체제 복원" 참조).
7. 필요한 경우 컴퓨터에 드라이버 및 유틸리티를 설치합니다(사용 중인 컴퓨터 **설치 안내서**의 "드라이버 및 유틸리티 재설치" 참조).


[목록 페이지로 돌아가기](#)


[목차 페이지로 돌아가기](#)

시스템 보드

Dell™ Inspiron™ 910 서비스 설명서

- [시스템 보드 분리](#)
- [시스템 보드 장착](#)
- [키보드 매트릭스 설정](#)

 **주의:** 컴퓨터 내부에서 작업하기 전에 컴퓨터와 함께 제공된 안전 정보를 숙지합니다. 추가 안전 모범 사례 정보는 www.dell.com/regulatory_compliance의 규정 준수 홈페이지를 참조하십시오.

 **주의사항:** 정전기 방전을 방지하기 위해, 손목 받침대를 사용하거나 도색되지 않은 금속 표면(예: 컴퓨터 후면 패널)을 주기적으로 만져 접지하십시오.

시스템 보드의 BIOS 칩에는 컴퓨터 하단의 바코드 레이블에도 표시되어 있는 서비스 태그가 있습니다.


다음 지시에 따라 서비스 태그를 수동으로

입력합니다.

1. AC 어댑터가 연결되고 주 전지가 올바르게 설치되었는지 확인합니다.
2. POST 중에 <0> 키를 눌러 시스템 설치 프로그램을 시작합니다.
3. 보안 탭으로 이동하고 **Set Service Tag** 필드에 서비스 태그를 입력합니다.

CD 사용:

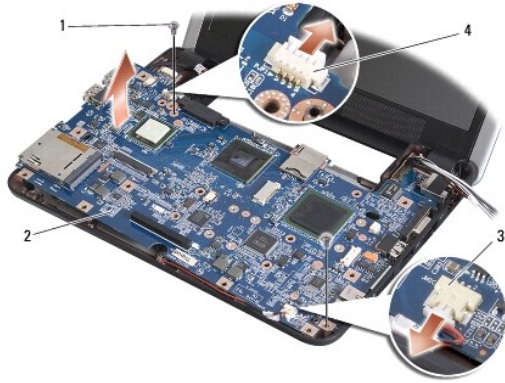
시스템 보드 교체 키트에는 교체 시스템 보드에 서비스 태그를 전송하기 위한 유틸리티를 제공하는 CD가 있습니다.

 **주:** 컴퓨터에 외부 광학 드라이브가 함께 제공되거나 제공되지 않을 수 있습니다. 디스크를 포함하는 절차에 외부 광학 드라이브 또는 외부 스토리지 장치를 사용합니다.

 **주의사항:** 구성요소 및 카드를 잠을 때는 핀이나 단자를 잡지 말고 모서리를 잡습니다.

시스템 보드 분리

1. [시작하기 전에](#)의 지시사항을 따릅니다.
2. 모듈 덮개를 분리합니다([모듈 덮개 분리](#) 참조).
3. 메모리 모듈을 분리합니다([메모리 모듈 분리](#) 참조).
4. 하드 드라이브를 분리합니다([하드 드라이브 분리](#) 참조).
5. 키보드를 분리합니다([키보드 분리](#) 참조).
6. 손목 받침대를 분리합니다([손목 받침대 분리](#) 참조).
7. 디스플레이 케이블, 미니 카드 안테나 케이블 및 스피커 케이블을 해당 시스템 보드 커넥터에서 분리합니다([디스플레이 조립품](#) 참조).



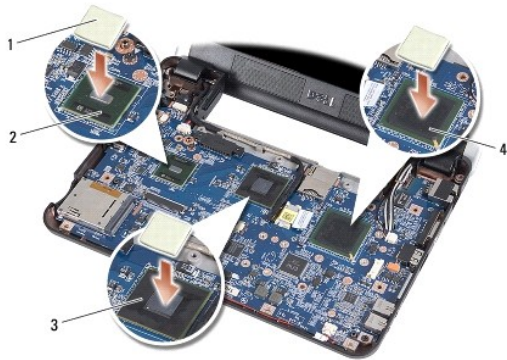
1	나사(2개)	2	시스템 보드
3	마이크 케이블 커넥터	4	AC 어댑터 케이블 커넥터

8. 마이크 케이블과 AC 어댑터 케이블을 시스템 보드 커넥터에서 분리합니다.
9. 시스템 보드를 컴퓨터 베이스에 고정하는 나사 2개를 분리합니다.
10. 시스템 보드를 컴퓨터 측면을 향해 일정한 각도로 들어 올려 컴퓨터 베이스에서 꺼냅니다.

시스템 보드 장착

주: 터미널 패드가 손목 받침대 바닥에 붙어 있을 수 있습니다. 손목 받침대 바닥에서 열 패드를 분리합니다.

1. 새로운 시스템 보드에 제공되는 열 패드의 가운데 종이를 분리하고 프로세서, 노스 브리지 및 사우스 브리지에 붙입니다.



1	열 패드(3개)	2	사우스 브리지
3	노스 브리지	4	프로세서

2. [시스템 보드 분리](#)의 모든 단계를 역순으로 따릅니다.

주의사항: 컴퓨터 전원을 켜기 전에 모든 나사를 다시 끼우고 컴퓨터 내부에 사용되는 나사가 없는지 확인하십시오. 이 작업을 수행하지 않으면 컴퓨터가 손상될 수 있습니다.

3. 컴퓨터를 켭니다.

주: 시스템 보드를 교체한 후 교체 시스템 보드의 BIOS에 컴퓨터 서비스 태그를 입력합니다.

4. 교체 시스템 보드와 함께 제공된 CD를 적절한 드라이브에 삽입합니다. 화면에 나타나는 지시사항을 따릅니다.

5. 시스템 보드를 교체한 후에 키보드 매트릭스가 변경될 수 있습니다. 해당 국가에 따라 키보드 매트릭스를 설정하려면 [키보드 매트릭스 설정](#)을 참조하십시오.
-

키보드 매트릭스 설정

1. 컴퓨터를 끕니다([컴퓨터 끄기](#) 참조).
 2. 컴퓨터가 AC 어댑터에 연결한 경우 컴퓨터에서 AC 어댑터를 분리합니다.
 3. 원하는 키보드 매트릭스에서 다음 키 조합을 누르고 있습니다.
 - 미국: <Fn><S>
 - 영국: <Fn><K>
 - 일본: <Fn><J>
 - 한국: <Fn><E>
 4. AC 어댑터를 컴퓨터에 연결한 다음 벽면 콘센트 또는 서지 방지기에 연결합니다.
 5. 키 조합에서 손을 뗍니다.
-

[목록 페이지로 돌아가기](#)